



РУКОВОДСТВО ПОЛЬЗОВАТЕЛЯ

ЗАПИСЬ .FRAMES-ФАЙЛОВ ДЛЯ АНАЛИЗА CAN-ДАННЫХ

ОГЛАВЛЕНИЕ

Введение	3
Пошаговая инструкция записи .frames-файлов	4

ВВЕДЕНИЕ

Настоящее руководство содержит пошаговую инструкцию по формированию .frames-файлов с помощью программы «Конфигуратор» с целью дальнейшего анализа CAN-данных.

Документ предназначен для специалистов по настройке и диагностике блоков мониторинга производства ООО «Вега-Абсолют», выполняющих идентификацию сигналов бортовой сети транспортного средства.

ООО «Вега-Абсолют» сохраняет за собой право без предварительного уведомления вносить в руководство изменения, связанные с его улучшением, а также для устранения опечаток и неточностей.

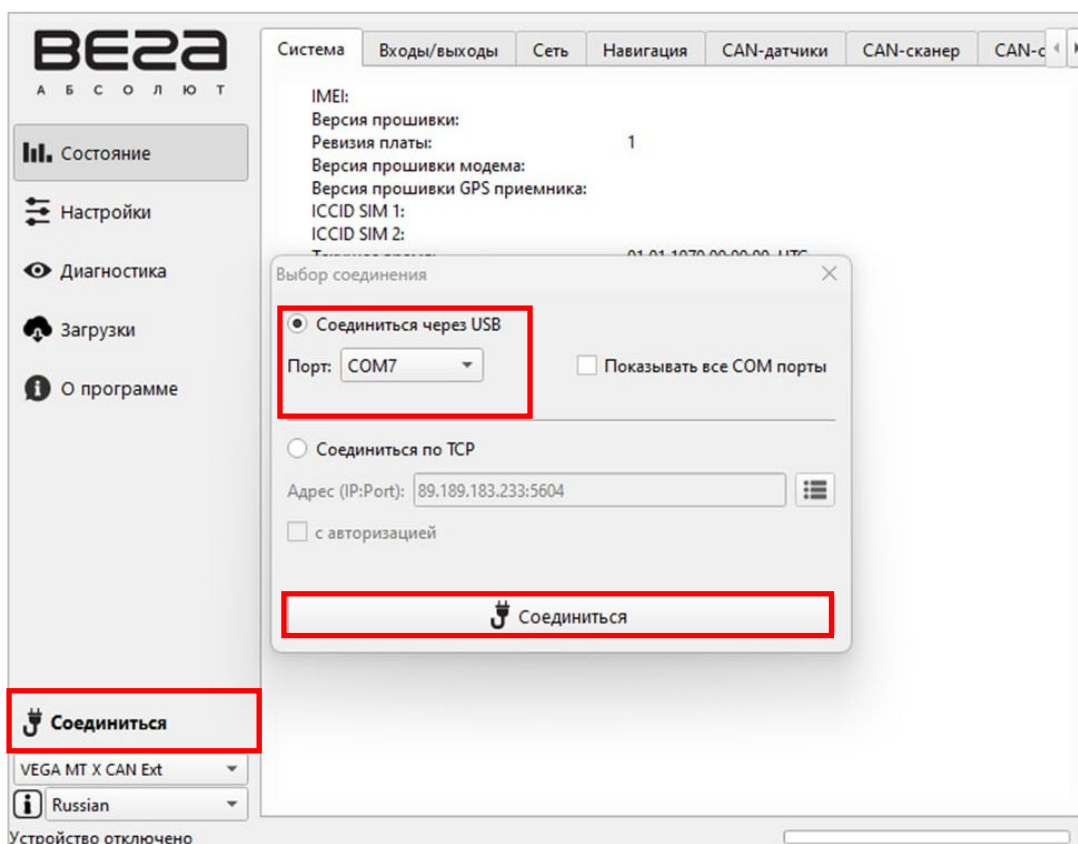
ПОШАГОВАЯ ИНСТРУКЦИЯ ЗАПИСИ .FRAMES-ФАЙЛОВ

ШАГ 1

Подключите блок мониторинга к персональному компьютеру через USB-порт.

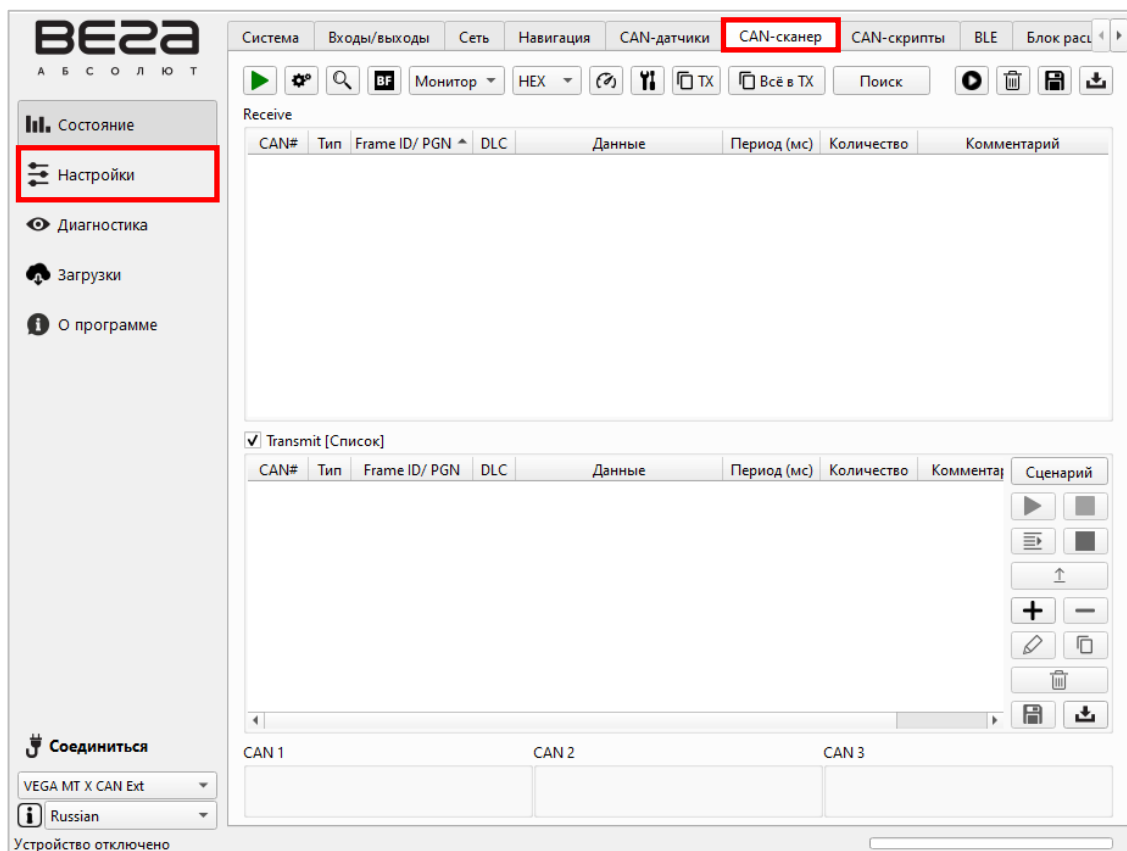
ШАГ 2

Запустите на компьютере программу «Конфигуратор», нажмите кнопку «Соединиться» и выберите способ соединения с устройством «Соединиться через USB».




ШАГ 3

После успешного соединения перейдите в раздел «Состояние» и откройте вкладку «CAN-сканер».

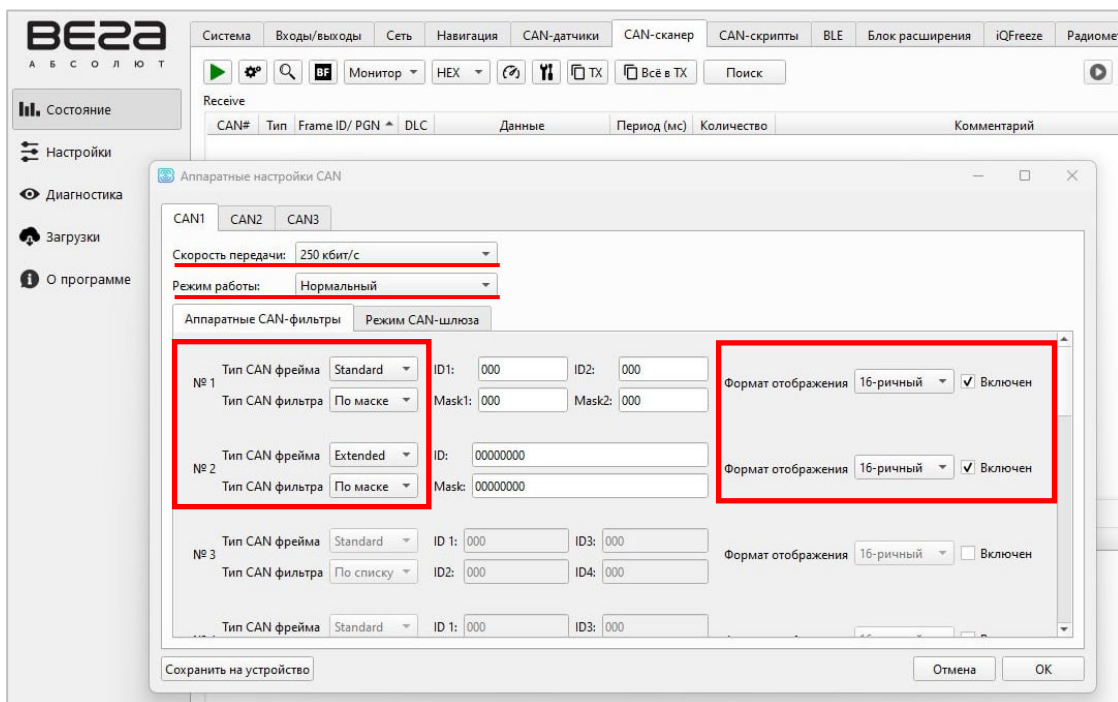


ШАГ 4


Далее необходимо произвести настройку CAN. Для этого нажмите кнопку «Аппаратные настройки CAN»  – после чего откроется окно настройки, в котором можно задать необходимые настройки.

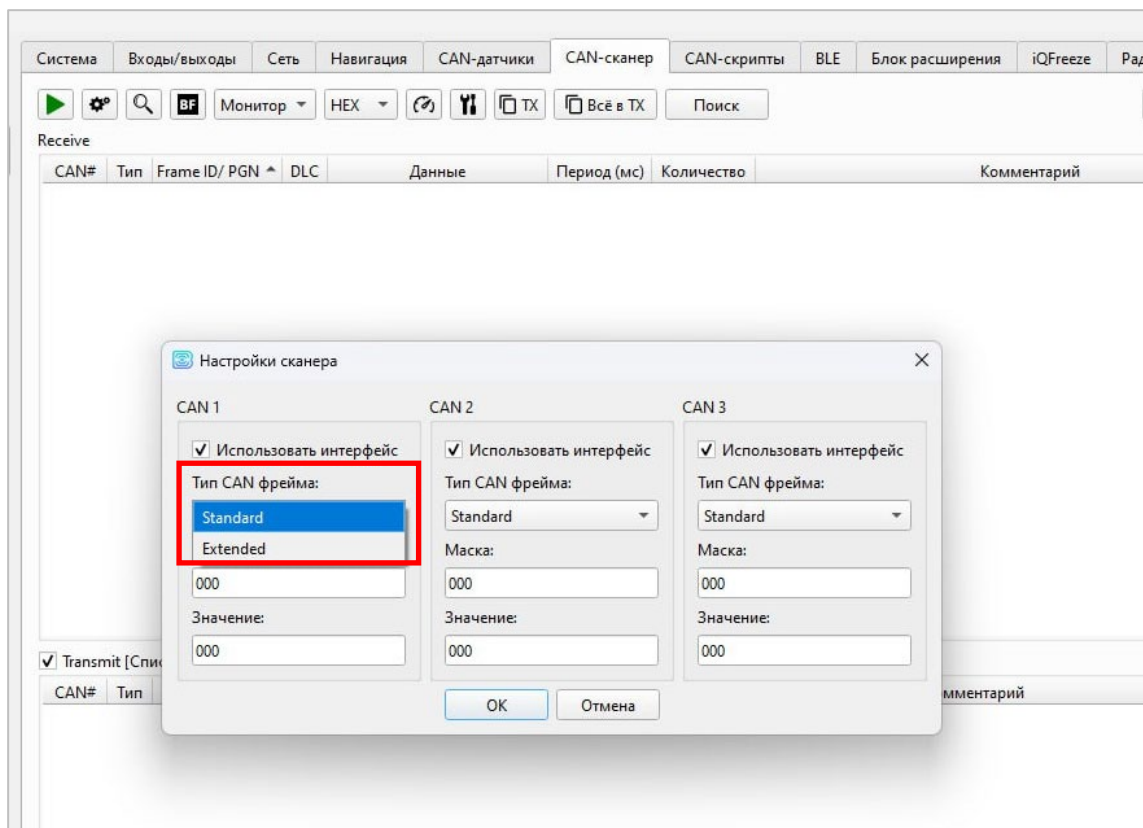


Более подробно с процессом настройки CAN можно ознакомиться в руководстве к ПО Vega MT Configurator. Руководство доступно для скачивания на официальном сайте fmsvega.ru в разделе «Программное обеспечение».



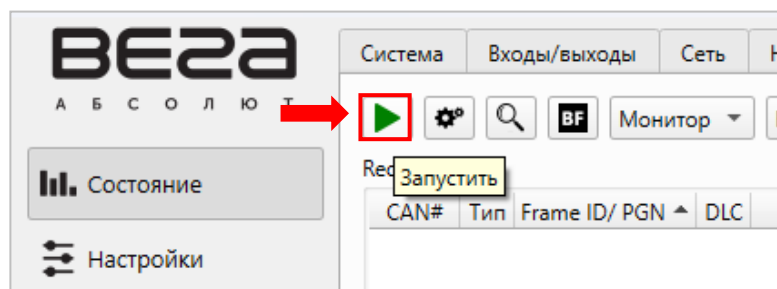
ШАГ 5

Далее необходимо проверить настройки сканера. Для этого нажмите кнопку «Настройки» , после чего в открывшемся окне выберите **тип CAN фрейма**: Standard или Extended.



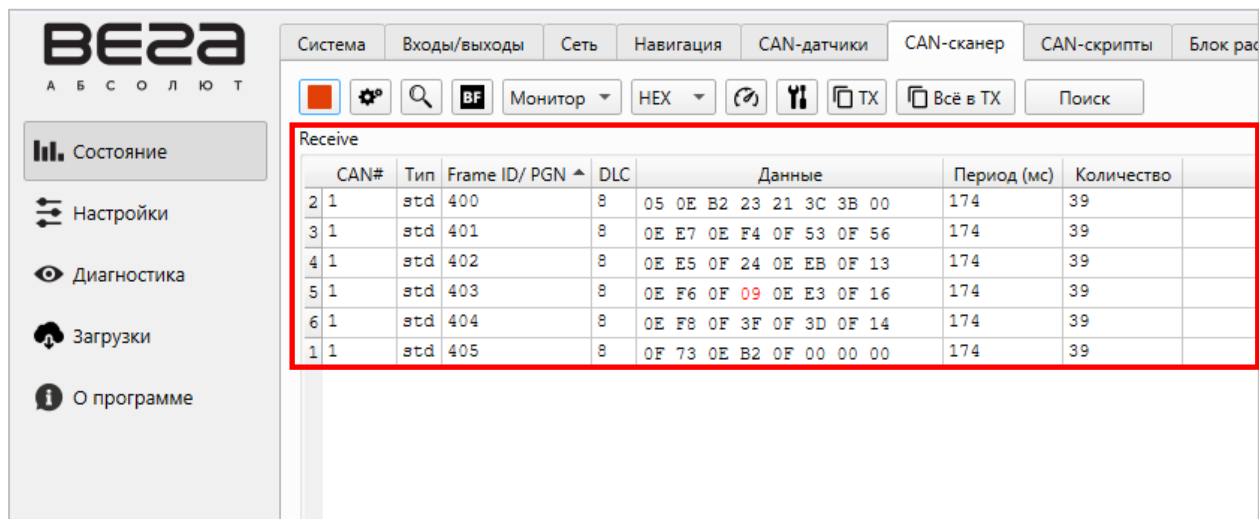
ШАГ 6

Далее нажмите на кнопку «Запустить» в верхнем левом углу.



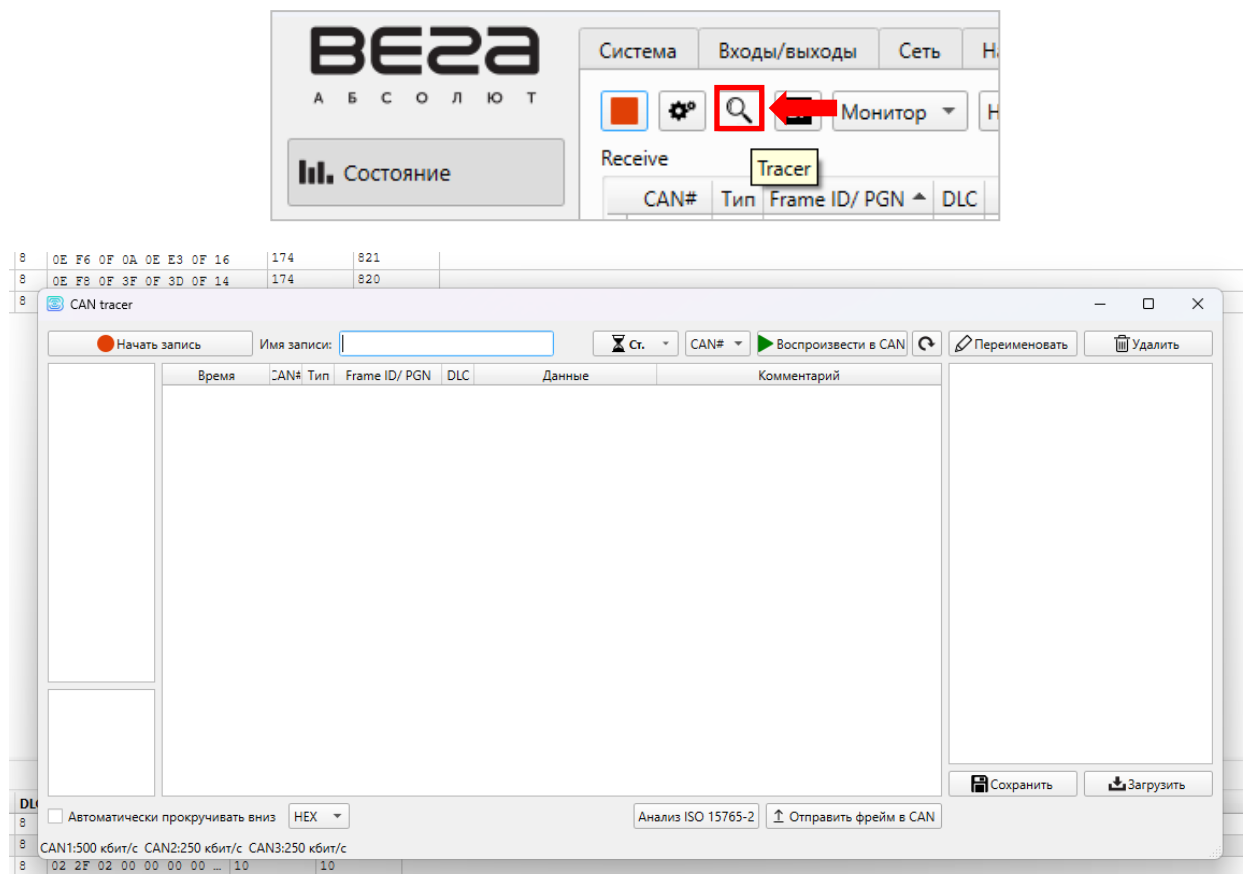
ШАГ 7

Если CAN-каналы настроены корректно, в окне «Receive» начнут отображаться строки с данными.



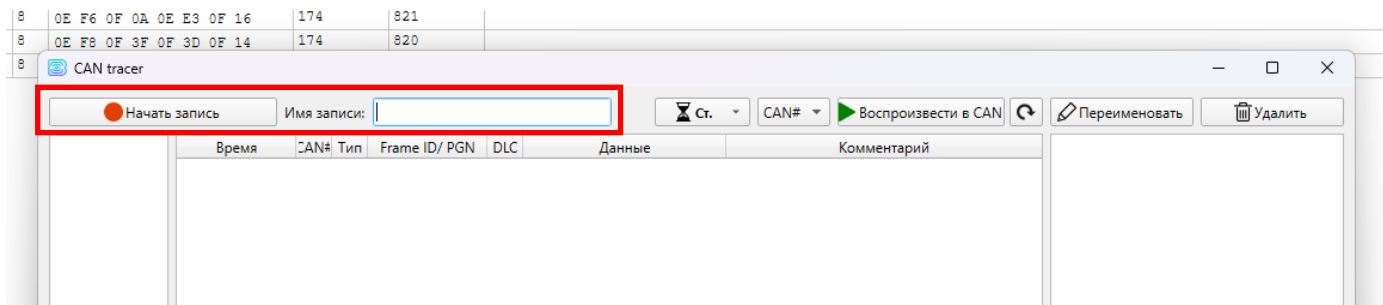
ШАГ 8

Далее нажмите кнопку «Tracer», после чего появится окно приложения «CAN Tracer».



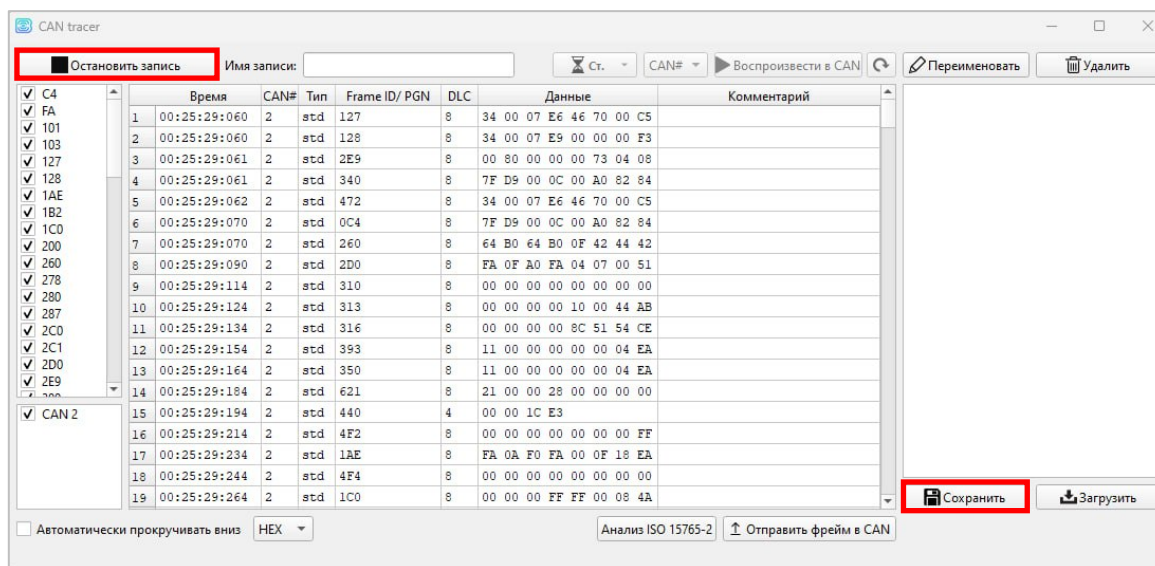
ШАГ 9

В появившемся окне в строке «Имя записи» введите название записи и нажмите на кнопку «Начать запись».



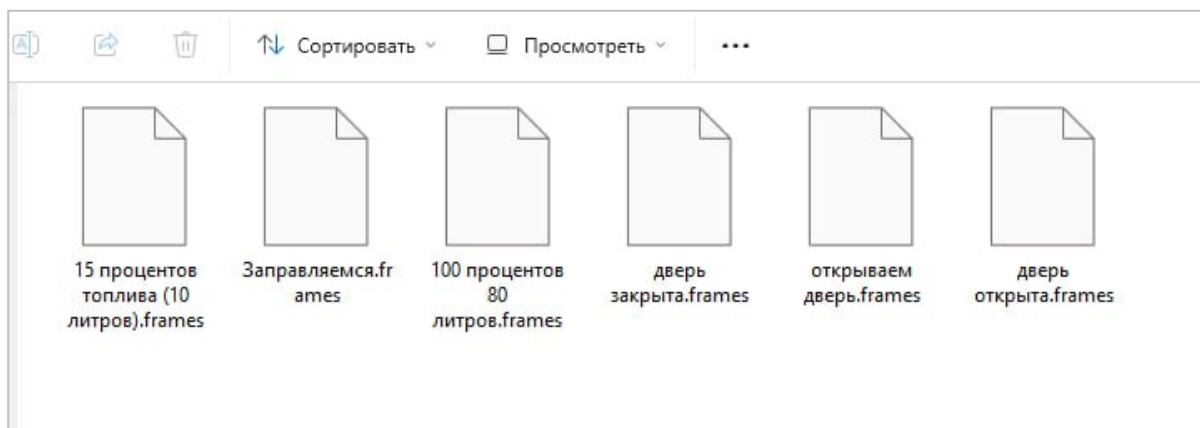
ШАГ 10

Выполняйте запись в течение 1 минуты, после нажмите кнопки «Остановить запись» и «Сохранить».



ШАГ 11

После присвойте файлам названия, затем упакуйте все записи в архив и отправьте по адресу support@vega-absolute.ru.



Примечание

Количество необходимых .frames-файлов зависит от типа анализируемого параметра. Как правило, для корректной идентификации требуется **не менее трёх файлов**:

1) Уровень топлива:

- файл до заправки
- во время заправки
- после заправки

2) Анализ сигнала одометра:

- состояние одометра до поездки
- запись в движении, в течение которой значение одометра изменяется

- состояние после поездки, с разницей не менее чем 1 км

3) Двери, фары, центральный замок и т.д.

Запись файлов с параметрами двери должна выполняться только при заглушенном двигателе и выключенном зажигании, чтобы исключить влияние посторонних процессов.

- дверь открыта
- дверь закрыта
- процесс открытия/закрытия двери (динамическая запись)

4) Тахометр:

- зажигание машины включено, двигатель заглушен
- работа двигателя на холостом ходу
- запись процесса «прогазовки» — 3 подъёма оборотов до ~3000 об/мин

5) Педаль газа на заглушенном двигателе:

- педаль отпущена
- педаль нажата до упора
- педаль нажата до упора 2 раза с последующим отпусканием.



BE2a
А Б С О Л Ю Т

vega-absolute.ru